

UNIS W2000-G2 系列 Web 应用防火墙

License 激活申请和注册操作指导

目 录

1 概述.....	1-1
2 License 授权激活说明.....	2-1
2.1 授权介绍	2-1
2.2 授权分类	2-1
3 License 激活申请和注册流程.....	3-1
4 License 的激活申请	4-1
4.1 License 首次激活申请.....	4-1
4.2 License 扩容激活申请.....	4-3
4.3 License 批量激活申请说明	4-6
5 License 激活码导入	5-6
6 FAQ.....	6-1
7 技术支持	7-1

1 概述



说明

UNIS W2000-E20/E80 的授权目前有系统软件功能授权、WAF 特征库升级服务授权（1 年）两种授权。

设备的基本功能模块：状态监控、基础配置、安全防护、主动防御、访问控制、网页防篡改等。系统软件功能授权默认带 1 年特征库升级授权，2 个网页防篡改授权。其他特性如：特征库升级服务、网页防篡改点数扩容需要获取 **License** 授权后才能使用。根据设备随机发的《软件使用授权书》上的授权序列号等信息，激活并生成相应的 **License** 激活文件。只有将 **License** 激活文件导入到设备，完成 **License** 激活文件的安装，才能保证相关特性功能的正常使用和特征库的及时升级。

2 License 授权激活说明

2.1 授权介绍

UNIS Web 应用防火墙系统的授权目前有系统软件功能授权、WAF 特征库升级服务授权（1 年）授权两种。

- 系统软件功能授权，每款设备型号对应一个授权编码。
- WAF 特征库升级服务授权（1 年）授权，每款设备型号对应一个授权编码。
- 目前有 4 种授权编码。授权编码、授权类型及对应设备型号关系如下表：

表2-1 License 授权编码、授权类型和对应设备型号说明

授权编码	授权类型	对应设备型号
3130A6AY	UNIS W2000-E20 系统软件功能授权函(含一年特征库升级授权)	UNIS W2000-E20
3130A6B3	UNIS W2000-E20 WAF 特征库升级授权函, 1 年	UNIS W2000-E20
3130A6AQ	UNIS W2000-E80 系统软件功能授权函(含一年特征库升级授权)	UNIS W2000-E80
3130A6AV	UNIS W2000-E80 WAF 特征库升级授权函, 1 年	UNIS W2000-E80

授权激活过程涉及到几个关键词：

- 授权码：格式为 4x4 的一串随机字母与数字组合，例 UTXS-TUXK-NADQ-XQUH，此授权码在授权函上体现，用于交付给用户。
- 激活码：激活码由随机字母、数字与特殊字符组合，激活码通过授权码与软件 S/N 在网站系统唯一绑定后生成，正确的激活码可导入设备。
- Software S/N：格式为 32 位字符串，为软件系统的唯一标识。
- 设备 S/N：格式为 20 位数字与字母组合串，为硬件的唯一标识。

实际环境中软件 S/N 与设备 S/N 为一一对应关系，不存在一对多情况。

2.2 授权分类

UNIS Web 应用防火墙系统的授权按时间可分为正式和临时授权，正式和临时授权只有时间长度区别，在激活和导入上没有差异。

3 License 激活申请和注册流程

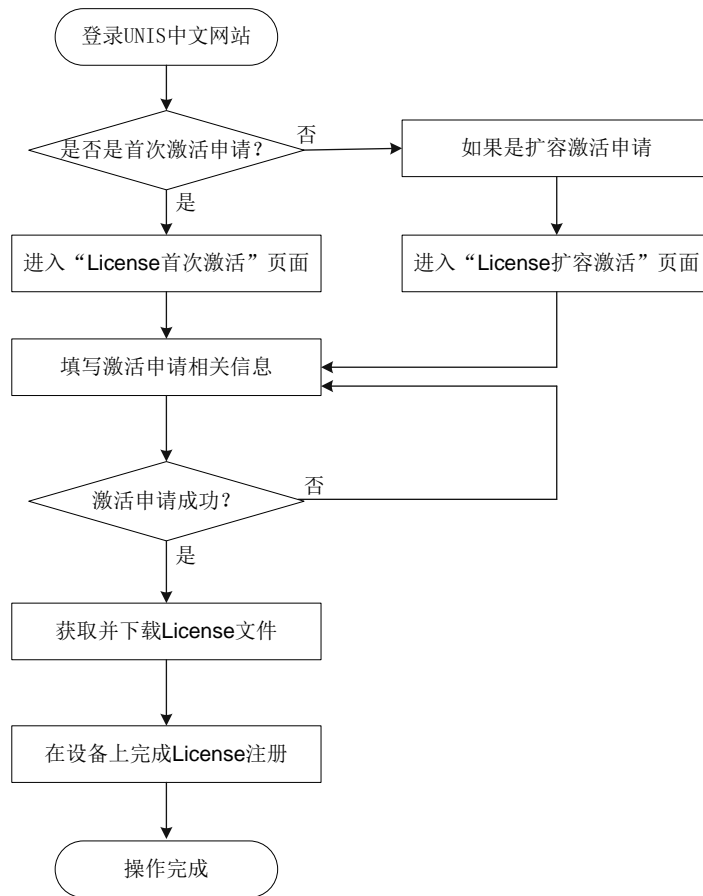
License 的激活申请有两种类型：

- License 首次激活申请：如果设备从未注册激活过软件，请选择 [License 首次激活申请：](#)

- License 扩容激活申请：如果要对已注册激活软件的设备进行规模扩容、功能扩展、时限延长等，请选择 [License 扩容激活申请](#)。

License 激活申请完成后，还需要在设备上完成 [License 激活](#)。

图3-1 License 激活申请和注册流程



4 License 的激活申请

4.1 License首次激活申请

步骤1 访问 UNIS 公司网站，点击“服务与支持 > 服务中心 > License 授权 > License 首次激活申请”，即可进入如[图 4-1](#)所示的“License 首次激活申请”页面。

图4-1 License 首次激活申请页面（示例）

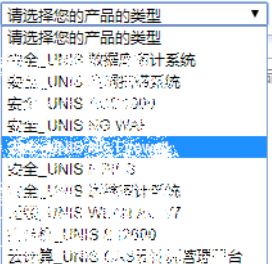
License首次激活
要对从未注册激活过紫光恒越软件的设备进行初次申请，请选择您要注册的产品分类；如果要对已注册激活紫光恒越软件的设备进行规模扩容、功能扩展、时限延长等，请选择“License扩容激活申请”

请选择产品分类：
产品分类： 
请输入授权码：
 如果您不确定是哪个产品分类，请输入一个授权码，然后点击“提交”按钮。

步骤2 在“产品分类”中选择“安全_UNIS NG WAF”。

图4-2 选择产品类型（示例）

License首次激活
要对从未注册激活过紫光恒越软件的设备进行初次申请，请选择您要注册的产品分类；如果要对已注册激活紫光恒越软件的设备进行规模扩容、功能扩展、时限延长等，请选择“License扩容激活申请”

请选择产品分类：
产品分类：
请输入授权码： 产品分类，请输入一个授权码，然后点击“提交”按钮。

请选择您的产品的类型

- 安全_UNIS 数据审计系统
- 安全_UNIS 入侵检测系统
- 安全_UNIS IPS/IDS
- 安全_UNIS NG WAF
- 安全_UNIS NIPS
- 安全_UNIS 网络审计系统
- 安全_UNIS WLAN AC
- 安全_UNIS 日志审计
- 安全_UNIS 态势感知平台

步骤3 在弹出来的“授权信息”、“设备信息”和“用户信息”对话框中，根据[表 4-1](#)中的说明，输入相应的信息，点击按钮<获取激活码（文件）>。

图4-3 输入 License 首次激活信息（示例）

License首次激活

要对从未注册激活过紫光恒越软件的设备进行初次申请，请选择您要注册的产品分类；如果要对已注册激活紫光恒越软件的设备进行规模扩容、功能扩展、时限延长等，请选择“License扩容激活申请”

请选择产品分类：

产品分类：

安全_UNIS ACMP-1000

本产品对应特征库的升级服务期限为：自您在本公司提供该服务的网站或本公司合法授权提供该服务的网站上注册之日起1年，或自您从本公司或本公司合法授权的经销商处购买之日起1.5年，以先到者为准。超过该期限，紫光恒越不再为您提供该升级服务，若您需要继续使用服务，请依照紫光恒越公司当时的该特征库升级服务政策，重新购买该产品的特征库升级服务。

授权信息：

方式一，按Excel文件批量上传授权码：

选择文件

未选择任何文件

上传

下载授权码Excel清单模版

方式二，直接输入或关联项目订单获取其他授权码：

清除

继续添加

设备信息：

紫光恒越设备S/N：

Software S/N：

用户信息：

最终客户单位名称：

申请单位名称：

申请联系人姓名：

申请联系人电话：

申请联系人E-mail：

申请联系人邮编：

申请联系人地址：

项目名称：

验证码：

7246

获取激活码（文件）

取消

表4-1 License 首次激活申请信息说明

项目	说明	
授权信息	《软件使用授权书》上的授权序列号，可以通过两种方式导入	必选
设备信息	WEB登录WAF设备，从系统管理>授权管理中可以看到硬件序列号和机器码，即“设备S/N=硬件序列号”和“软件S/N=机器码”	必选
最终客户单位名称	使用设备的最终用户的单位名称	必选
申请单位名称	您所在的工作单位名称	必选
申请联系人姓名	您的姓名	必选
申请联系人电话	您的联系电话	必选
申请联系人E-mail	您的E-mail邮箱 除了“操作成功”对话框附带激活申请下来的License文件链接之外，网站还会将License文件也发送一份到您的E-mail邮箱	必选
申请联系人邮编	您所在地区的邮政编码	可选
申请联系人地址	您的联系地址	可选

项目	说明	
项目名称	应用设备的项目名称	可选
验证码	网站显示的验证码，按照右边显示的数字，照样输入即可	必选

步骤4 登录设备，获取硬件序列号和机器码：

图4-4 硬件序列号和机器码（示例，直接复制即可）



步骤5 如果步骤3的信息填写无误，系统将提示如图4-5所示的对话框，并且对话框中附有已经申请下来的 License 激活码，复制激活码，然后按照 5 License 激活中所述的方法，完成 License 激活码的导入。

图4-5 License 首次激活申请操作成功（示例）



4.2 License扩容激活申请

步骤1 访问 UNIS 公司网站，点击“服务与支持 > 服务中心 > License 授权 > License 扩容激活申请”，即可进入如图4-6所示的“License 扩容激活申请”页面。

License扩容激活

要对已注册激活过紫光恒越软件的设备进行规模扩容、功能扩展、时限延长等，请选择您要注册的产品分类；如果设备从未注册激活过紫光恒越软件，请选择“License首次激活申请”

请选择产品分类：

产品分类：

请选择您的产品的类型

请输入授权码：

提交

如果您不确定是哪个产品分类，请输入一个授权码，然后点击“提交”按钮。

图4-7 选择产品类型（示例）

步骤3 在“设备信息”中输入设备 S/N 和设备软件 S/N，点击提交。

License扩容激活申请

步骤4 在弹出来的“授权信息”和“用户信息”对话框中，根据[表 4-2](#)中的说明，输入相应的信息，点击按钮<获取激活码（文件）>。

图4-9 输入 License 扩容激活信息（示例）

License扩容激活申请

License扩容激活

要对已注册激活过紫光恒越软件的设备进行规模扩容、功能扩展、时限延长等，请选择您要注册的产品分类；如果设备从未注册激活过紫光恒越软件，请选择“License首次激活申请”

请选择产品分类：

产品分类：

安全_UNIS ACN7100

本产品对应特征库的升级服务期限为：自您在本公司提供该服务的网站或本公司合法授权提供该服务的网站上注册之日起1年，或自您从本公司或本公司合法授权的经销商处购买之日起1.5年，以先到者为准。超过该期限，紫光恒越不再为您提供该升级服务，若您需要继续使用该服务，请依照紫光恒越公司当时的该特征库升级服务政策，重新购买该产品的特征库升级服务。

设备信息：

紫光恒越设备S/N：

219601FA1LY019UR00003

Software S/N：

180100900118044740201031

修改设备信息

授权信息：

方式一，按Excel文件批量上传授权码：

选择文件

未选择任何文件

上传

下载授权码Excel清单模版

方式二，直接输入或关联项目订单获取其他授权码：清除

继续添加

用户信息：

最终客户单位名称：

申请单位名称：

申请联系人姓名：

申请联系人电话：

申请联系人E-mail：

申请联系人邮编：

申请联系人地址：

项目名称：

验证码：

7423

获取激活码（文件）

取消

表4-2 License 扩容激活申请信息说明

项目	说明	
授权信息	《软件使用授权书》上的授权序列号，可以通过两种方式导入	必选
最终客户单位名称	使用设备的最终用户的单位名称	必选
申请单位名称	您所在的工作单位名称	必选
申请联系人姓名	您的姓名	必选
申请联系人电话	您的联系电话	必选
申请联系人E-mail	您的E-mail邮箱 除了“操作成功”对话框附带激活申请下来的License文件链接之外，网站还会将License文件也发送一份到您的E-mail邮箱	必选
申请联系人邮编	您所在地区的邮政编码	可选
申请联系人地址	您的联系地址	可选

项目	说明	
项目名称	应用设备的项目名称	可选
验证码	网站显示的验证码，按照右边显示的数字，照样输入即可	必选

步骤5 如果**步骤4**的信息填写无误，系统将提示如**图 4-10**所示的对话框，并且对话框中附有已经申请下来的 License 激活码，复制激活码，然后按照**5 License 激活**中所述的方法，完成 License 激活码的导入。

图4-10 License 扩容激活申请操作成功（示例）



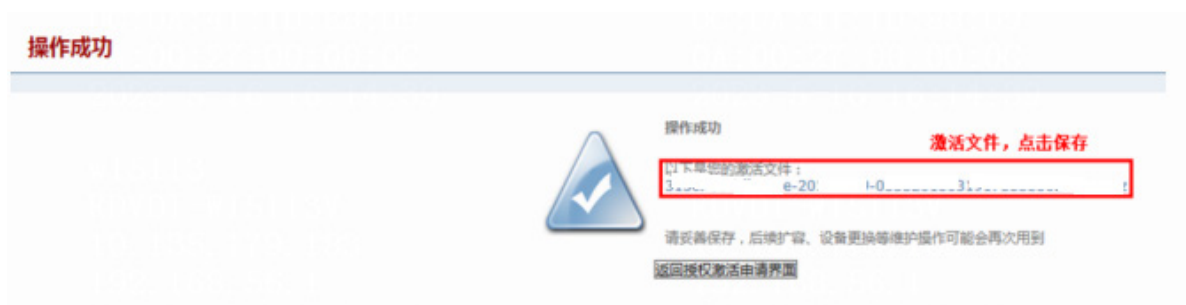
4.3 License批量激活申请说明

多个授权码可以同时进行激活申请，如：多个特征库升级授权函一同激活申请。

在申请激活页面，可以通过按 **Excel** 文件批量上传授权码和直接添加授权码两种方式进行多个授权码一同授权激活。

其它信息填写无误提交后，系统将提示如**图 4-10**所示的对话框，下载激活成功的授权文件，然后按照**5 License 激活**中所述的方法，完成 License 激活码的导入。

图4-11 License 激活申请操作成功（示例）



5 License 激活码导入

步骤1 将获取到的 License 激活码导入系统。

图5-1 进入系统管理>授权管理，点击上传文件



图5-2 把授权导入系统点击升级（示例）



步骤2 导入授权文件成功后，可以看到相应授权模块的剩余授权时间

图5-3 许可证页面（示例）



注意

授权剩余时间从激活码导入设备开始计算，刚导入即开始计算为第一天。

6 FAQ

1. 如何获取临时授权 license 和正式授权 license?

临时授权 license 需联系 UNIS 技术服务专家获取; 正式授权 license 需在 UNIS 授权管理系统申请。

2. 设备若已经完成临时授权 license 激活, 在申请正式授权 license 时, 系统提示输入的设备已经注册激活过 UNIS 软件, 如何解决?

设备已经临时授权过, 若想对其进行正式授权的 license 激活申请, 可在 License 扩容激活环境中申请。

3. 正式授权的两个或多个授权函在激活时是否可以一起激活?

可以, 生成一个激活码, 包含添加的所有授权函, 导入设备即可。

4. 是否支持 2 个临时系统软件功能授权的一起激活?

不支持, 请分开激活。

5. 在设备发生故障或其他因素需要设备授权变更时, 如何操作?

请联系当地的 UNIS 技术服务专家解决。

6. 设备重启后, 已激活的 License 激活文件会丢失吗?

不会。

7. 授权码和激活文件的关系是什么?

通过购买的授权码来申请激活文件, 通过在设备上安装激活文件来获取受限功能的使用权限。

8. 恢复出厂设置后, 设备中已激活的 License 会失效吗?

不会失效。

9. 多个授权文件该如何导入?

使用授权码生成的多个授权文件, 需要分别导入设备进行授权。请先导入系统软件功能授权后再导入 WAF 特征库升级服务授权 (1 年)。

7 技术支持

如果您在 **License** 激活申请和注册过程中遇到问题，请联系产品经销商技术支持工程师或 **UNIS** 客户服务热线。